

# コロナ禍における ひとり親世帯の子どもの状況

2021.5.19



# 「こどもの日」に寄せて

2021年5月、コロナ禍のなか、2回目のこどもの日を迎えました。

何度も襲ってくる新型コロナの波のなか、ふたり親世帯・ひとり親世帯にかかわらず、厳しい暮らしを強いられている親子がいます。この課題別レポートは、2021年5月こどもの日に寄せた、「シングルマザー調査プロジェクト」の調査から、コロナ禍におけるひとり親世帯の子どもの状況をお伝えします。

## 「コロナ禍におけるひとり親世帯の子どもの状況」 主な内容

### 1. 厳しい暮らし向き

世帯の経済状況は、食料をはじめ、子どもの日用品・文具・学用品の購入も困難な世帯が多く、子どもたちの学習への影響も懸念される

### 2. 小学生の子どもたちの状況

学習についていけない、不登校、習い事をさせてあげられないなどの学習面の課題をはじめ、生活リズムの乱れやストレスなどの生活面の課題もあり、子どもたちは様々な困難を抱えている可能性がある

### 3. 乳幼児がいるひとり親世帯の状況

乳幼児がいるひとり親世帯のほとんどは保育園以外の子育て支援を受けられていない

### 4. 親の収入・貯蓄の状況

コロナ拡大前と比較すると、就労収入が減少したと回答した世帯は4割を超え、貯蓄は0円の割合が増加傾向にあり、困難な状況が続いていること

### 5. コロナ関連給付金「特別定額給付金」「ひとり親世帯臨時特別給付金」の子どもたちへの効果

昨年夏に支給された「特別定額給付金」、12月に支給された「ひとり親世帯臨時特別給付金」の使途は、「生活費の支払い」「子どもの学用品や子どもの費用」に「使った（使う予定）」と回答した割合が最も多く、給付金が、子どもたちの日々の暮らしを支え、学用品などの費用としても有効に活用されている。

#### シングルマザー調査プロジェクトとは

シングルマザー調査プロジェクトは、コロナ禍によってひとり親世帯が困窮する現状に問題意識を持った、ひとり親支援団体、ジェンダー政策の専門家、研究者らによって発足しました。脆弱な状況にあるひとり親が、子どもを育てながら十分な給与を得られる安定した仕事に就き、子どもの学びや教育へのアクセスを保障できるよう、緊急支援に加えた恒常的な支援の拡充および政策を実現するために、コロナ危機がひとり親に及ぼす影響を示すデータ収集をしています。

# 以前からのひとり親世帯の困難な状況が、 コロナにより拍車がかかっている

## コロナ禍におけるひとり親世帯

### コロナ拡大前からひとり親世帯は困難を抱えていた

厚生労働省「2019年国民生活基礎調査」

子どもがいる現役世帯の**貧困率**（2018年、新基準）：「大人が一人」**48.3%**

**稼働所得**（2018年）：「母子世帯」**231.1万円** 「高齢者以外の世帯」561.3万円

**貯蓄がない**（2019年）：「母子世帯」**31.8%** 「全世帯」13.4%

生活意識（2019年）：**苦しい**計「母子世帯」**86.7%** 「全世帯」54.4%

厚生労働省「2016年度全国ひとり親世帯等調査」

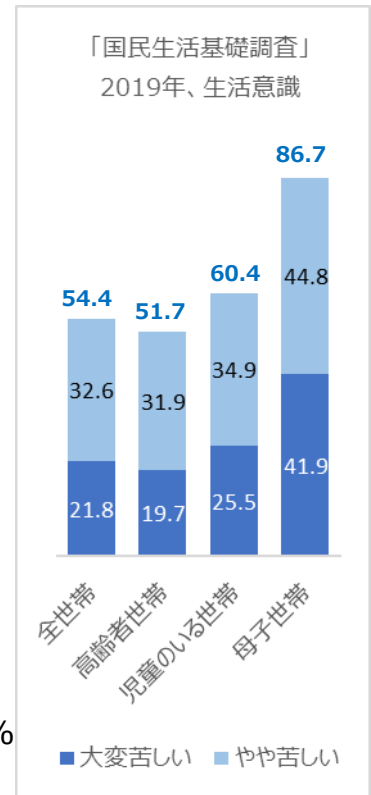
**就業している**：**80.6%**

就業者の従業上の地位：**正規の職員・従業員** 44.2%、**パート・アルバイト等** 43.8%

母自身の年間収入（2015年）：243万円、母自身の年間就労収入 200万円

預貯金額：「50万円未満」39.7%

子どもの就学状況：「小学校入学前」14.5%、「小学生」30.2%、「中学生」20.1%、「高校生」23.0%



### コロナ拡大により、もともと抱えている困難な状況に拍車がかかっている

月収が保障される仕事ではなく、働いた分だけ支払われる「時間制」や「日給制」の仕事で働いていた

→コロナ禍による就労制限：勤務シフト減、勤務時間減 →収入減

子どもたちは、学校での給食、学校での学び、友人たちとの遊び、地域の人たちとのかかわりのなかで育てられていた

→コロナ禍による一斉休校、登校制限、活動中止、場所の制約、交流の制限 →子どもの健康・学習・発達に影響

学校や地域や友だちが担ってきた役割を「親」に期待 → ひとり親の負担大

### 「新型コロナウイルスの影響によるシングルマザーの就労・生活調査」（2020年7月～現在）

シングルマザー調査プロジェクトは、シングルマザー当事者団体・支援者団体のメールマガジンを登録している会員シングルマザーを対象に、2020年7月にWEB調査を行い、約1800人の有効回答をもとに2020年8月28日に速報レポートを発表しました。その後、7月調査の回答者で「1年間の毎月パネル調査に協力しても良い」と申し出てくれた方のうち、①母子のみで暮らしている、②公的年金（遺族年金・障害年金・老齢年金）を受けていない、③生活保護を受けていない、④児童扶養手当を受けている、という方（7月調査現在）を対象に、毎月パネル調査を行っています。新型コロナウイルスの感染状況の違いや自治体独自の支援策を踏まえて、「東京」在住者と「東京以外」在住者を同程度に選定し（東京252人、東京以外287人）、毎月、同じ方に、調査依頼をしています。※WEBフォームで作成した調査の回答をメールで依頼、WEBフォームで回答

# 1. 厳しい暮らし向き

～食料 1/3～

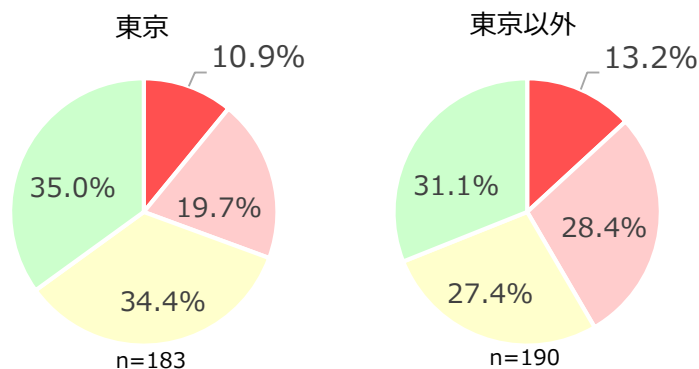


(2021年) 2月中の暮らしを振り返って、経済的な理由で、  
家族が必要とする食料や衣料などが買えないことがありましたか。

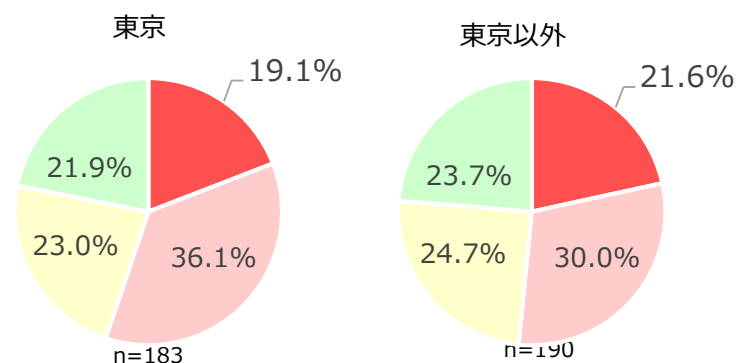
データ: 2021年3月パネル調査

■ 1. よくあった ■ 2. ときどきあった ■ 3. ほとんどなかった ■ 4. まったくなかった

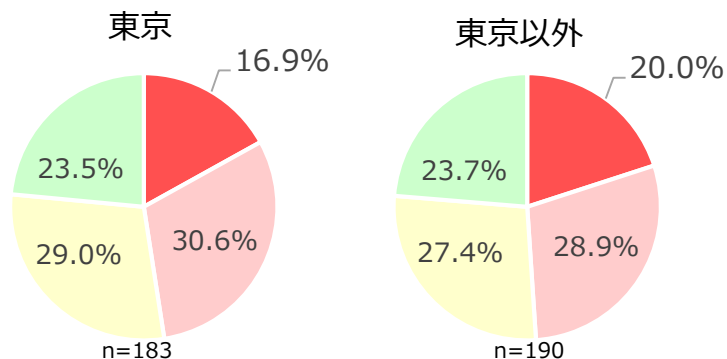
### 食料 (米などの主食)



### 食料 (肉・魚)



### 食料 (野菜)



- 米が買えない—直近の3月調査でも危機的な状況

食料 (米などの主食) が買えないことが「よくあった」「ときどきあった」

東京 **30.6%**      東京以外 **41.6%**

- 「肉・魚」が買えないことが「よくあった」「ときどきあった」と回答した人は**半数以上**、「野菜」は**ほぼ半数**が買えていない

# 1. 厳しい暮らし向き

～食料 2/3～

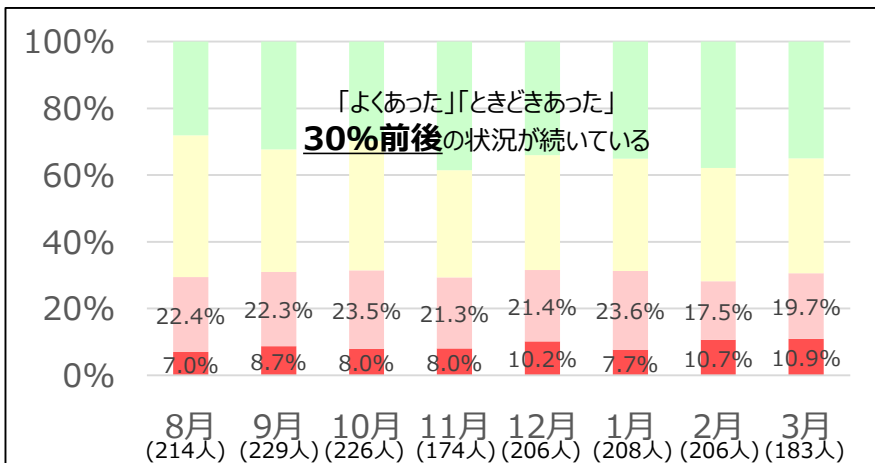


「1. 食料（米などの主食）」「2. 食料（肉・魚）」についての月別の推移は？

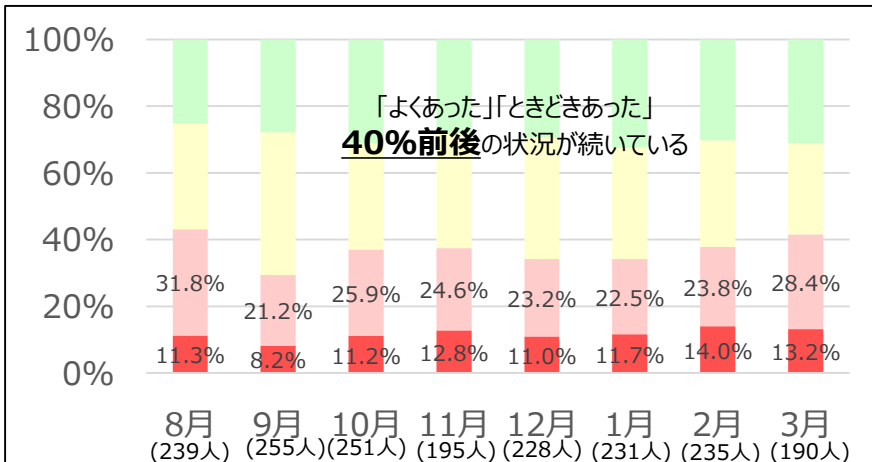
データ:2020年8月～2021年3月パネル調査



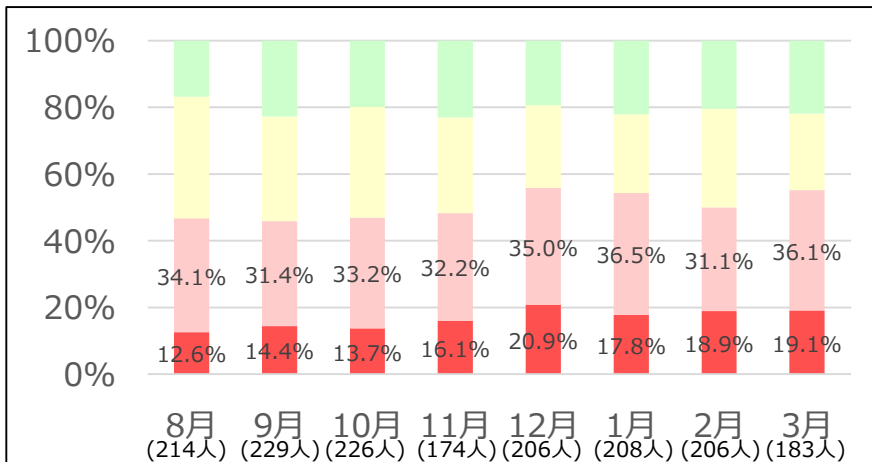
食料（米などの主食） 推移（東京）



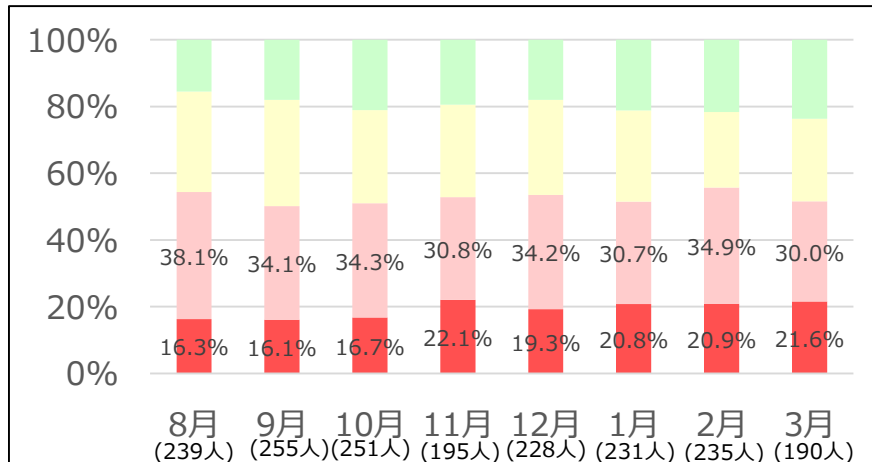
食料（米などの主食） 推移（東京以外）



食料（肉・魚） 推移（東京）



食料（肉・魚） 推移（東京以外）



# 1. 厳しい暮らし向き

～食料 3/3～



食費に関する親のコメント（自由記述欄より）

データ:2020年8月～ 2021年3月パネル調査

- ・ 家賃と子どもの最低限の食費は削る事が出来ない為、本当に大変です〔東京・8月〕
- ・ 家賃、光熱費、ローンなど、先に払わないと困るものを優先すると、食費や、病院代、学校で使うものを後回しや削るしかなくなってます。〔東京以外・9月〕
- ・ 冬休みで子どもの給食が無いので食費（の支払いが大変）〔東京・11月〕
- ・ 学校が休みになると食費が増える。〔東京以外・11月〕
- ・ 夜、宅食のお弁当を1つを子どもと半分こにして食べています。〔東京以外・2月〕
- ・ （子どもの）試験期間や自宅学習の日が多く、自宅で3食を食べることが多く、食費が本当にしんどかったです。〔東京・3月〕

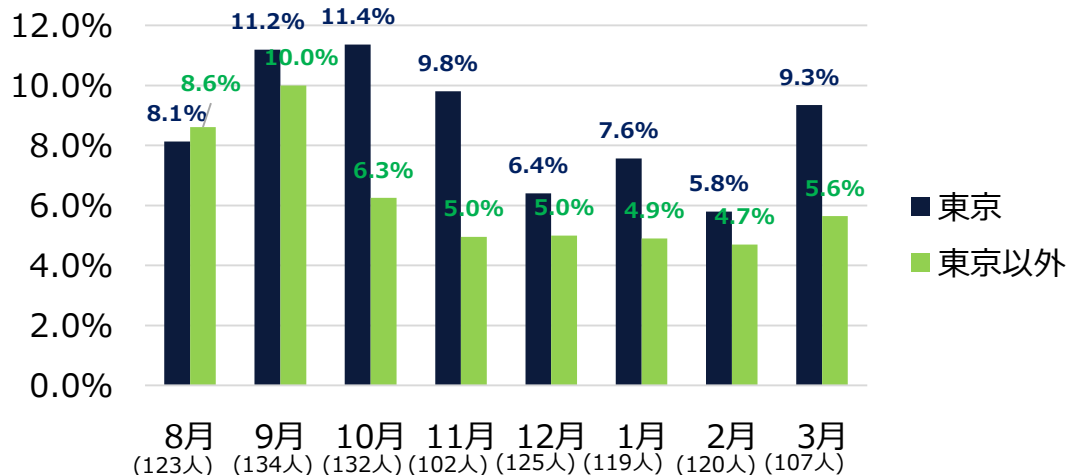


体重が減った小学生の割合

データ:2020年8月～ 2021年3月パネル調査

「Q：前月中に、小学生のお子さんのことで、気がかりだったことはありましたか。」 「体重が減った」

体重が減った小学生の割合（月別推移）



- ・ 体重が減った小学生（東京）は多いときは

**10%超**

- ・ 9月頃をピークにいったん減少しているが、3月は再び増加

# 1. 厳しい暮らし向き

～学用品等 1/2～

2021年3月パネル調査

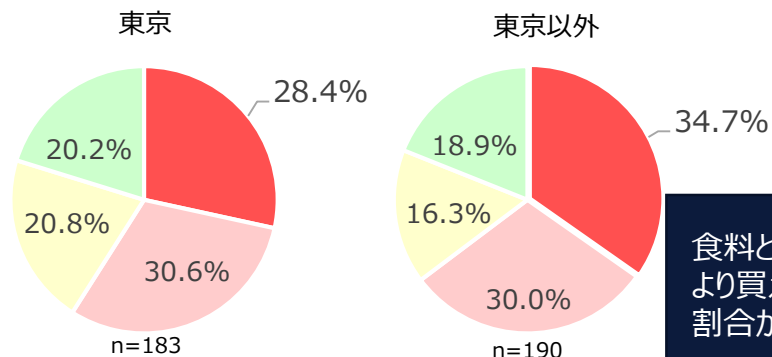


(2021年) 2月中の暮らしを振り返って、経済的な理由で、家族が必要とする食料や衣料などが買えないことがありましたか。

■ 1. よくあった ■ 2. ときどきあった ■ 3. ほとんどなかった ■ 4. まったくなかった

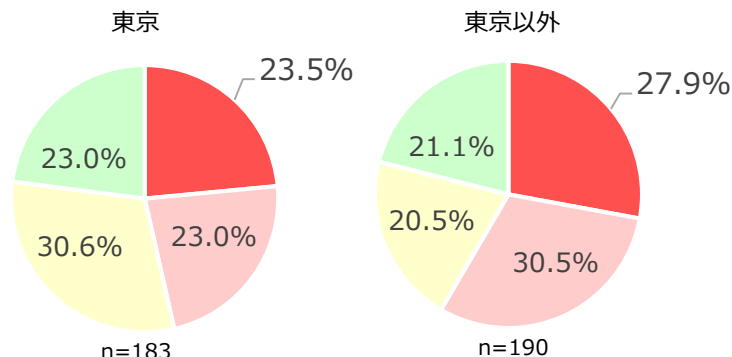
## 子どもの服や靴

2021年3月パネル調査



## 子どもの玩具・文具・学用品

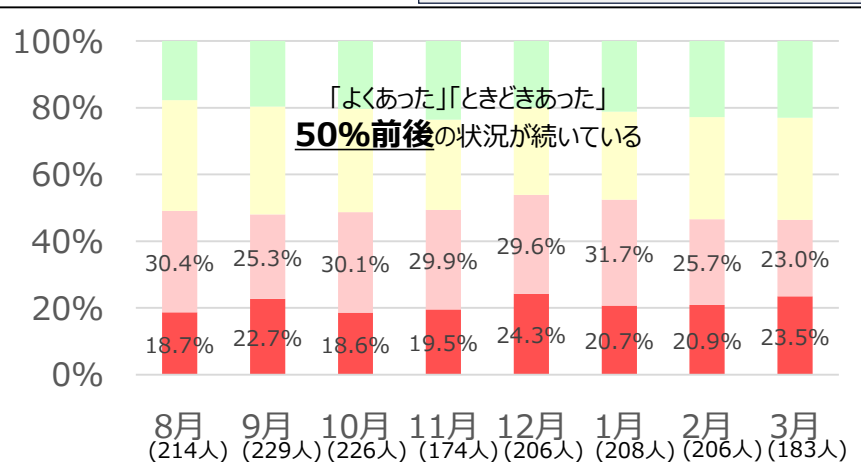
2021年3月パネル調査



食料と比較して、より買えなかった割合が高い

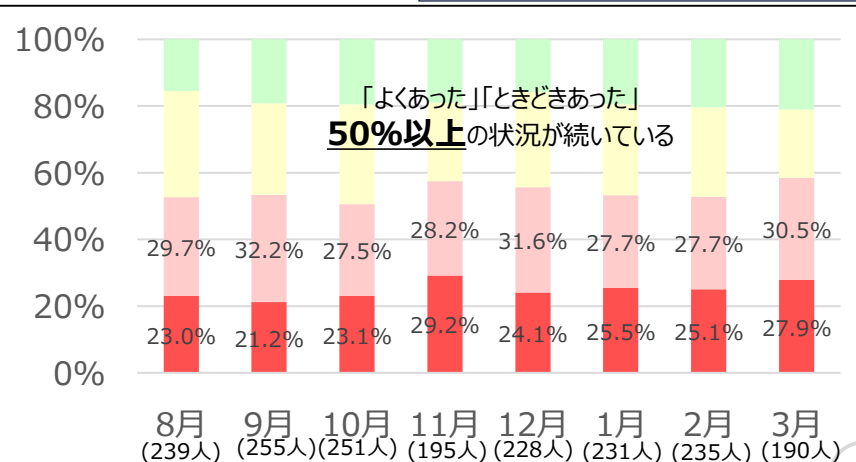
## 子どもの玩具・文具・学用品」推移 (東京)

データ:2020年8月～ 2021年3月パネル調査



## 子どもの玩具・文具・学用品」推移 (東京以外)

データ:2020年8月～ 2021年3月パネル調査





子どもの玩具・文具・学用品に関する親のコメント（自由記述欄より）

データ:2020年8月～ 2021年3月パネル調査

- 学校や習い事も再開し始め、家賃や光熱費の他に月謝や学校教材費など、貯金でやりくりしないとイケなかった。**就学援助対象外の習字や辞書など高額教材費**が一気に来たので大変だった〔東京以外・8月〕
- 子どもの体操服、靴、裁縫道具などの出費が、かなりあった。〔東京・8月〕
- コロナ休校が終わり、部活が6月から始まりました。部活の道具が一式6万円くらいするので、まだ買って無い。〔東京以外・8月〕
- コンパスなどの道具購入費、書き初め道具購入費 **特にコンパスや書き初め道具などの購入代は補助もなく**、急に申込書が届いて1週間以内に申し込まないといけないため、子どもにはみんなと同じようにして欲しいので貯金や節約して購入した。〔東京以外・10月〕
- 下の子の中学で購入しなければならない、ウインドブレーカーやリコーダー。また、下の子の英語塾の半年に一度支払う教材費（の支払いが大変）。〔東京以外・10月〕
- 冬服など買えなかったり、勉強道具すらすぐ購入できない状況が辛い〔東京以外・12月〕
- 下の子どもが**進級するにあたって、学校の習字道具一式**とリコーダーなど。また、運動着(ピチピチになった)を買わなければならないから（支払いが大変だった）。〔東京以外・3月〕

- 就学援助の対象にならない学用品の購入が負担になっている
- 特に2～3月は進級に際しての学用品が必要になる



## 2. 子どもたちの状況

～学習面 1/3～

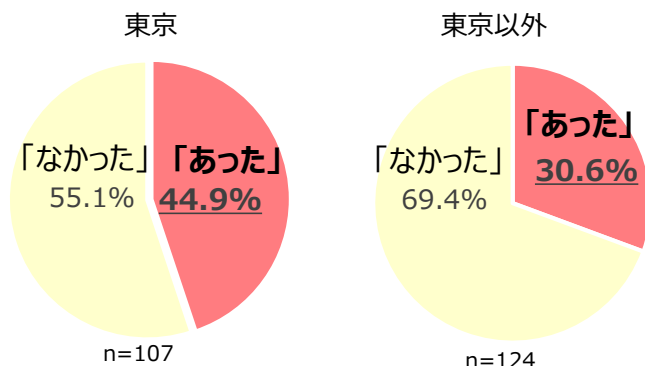
2021年3月パネル調査



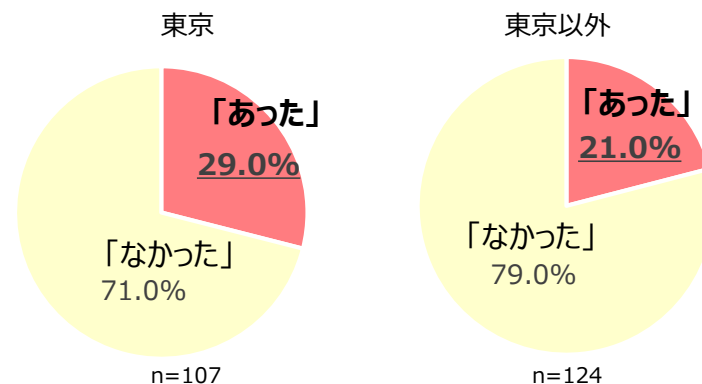
(2021年) 2月中に、小学生のお子さんのことで、気がかりだったことはありましたか。

■ 1. あった ■ 2. なかった

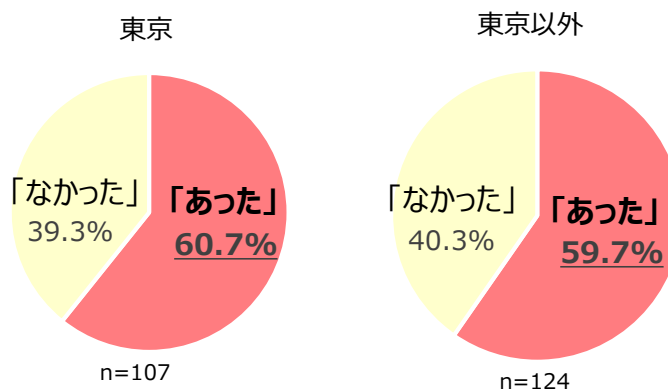
### 学校の学習についていけない



### 学校に行きたがらなくなった、行かなくなった



### 習い事をさせてあげられない



- 学校の学習についていけない小学生は **3割超**
- 学校に行きたがらなくなった、行かなくなった小学生は **2割超**
- 習い事をさせてあげられない状況の小学生は **約6割**

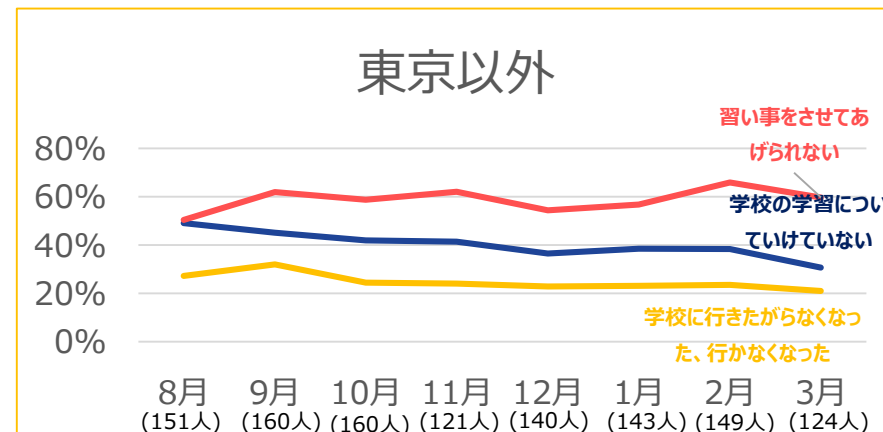
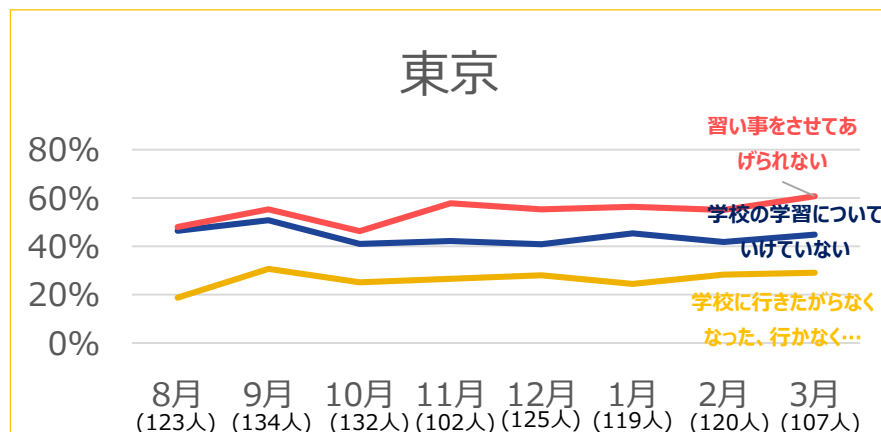
## 2. 子どもたちの状況

～学習面 2/3～



「前月中に、小学生のお子さんのことで、気がかりだったこと」月別推移

データ:2020年8月～2021年3月パネル調査



親のコメント (自由記述欄より)

データ:2020年8月～2021年3月パネル調査

- ・ 勉強をしたくないと毎日泣き、1番困っている〔東京・10月〕
- ・ 子どもが全く勉強せず、成績が落ちているが、反抗期のため言うことをきかない。〔東京・10月〕
- ・ 子どもの洋服、習い事のお金がないので、子どもが悲しい思いをしているのではないかと切なくなります。〔東京・11月〕
- ・ 自宅で取り組めるオンライン学習や、通信教育を受けさせたいが、支出から習い事にまわせる余裕がない。〔東京以外・12月〕
- ・ **勉強には付いて行けないし塾とかにも通わずの**は金銭的に難しい〔東京以外・12月〕
- ・ **コロナの影響で不登校**になり、ひきこもるようになってしまった〔東京・12月〕
- ・ **コロナ休校明けから子どもが不登校**になった。今は行っているが、また休校になったら不登校になるのではと不安〔東京以外・12月〕
- ・ 自分は勉強が人より遅いことや、学校で良く注意されること、友達とのゲームに負けるなど、家に帰ると**価値のない人間だ**といじけるようになった。〔東京・1月〕
- ・ 習い事、周りの友達と自分を比べている部分が多少あり我慢して私に言わないで友達と遊ばなくなり学校以外家に籠もるようになりました。〔東京・3月〕
- ・ 初めて自分から習わせてほしいという**習い事があったが我慢**してくれた〔東京以外・3月〕

## 2. 子どもたちの状況

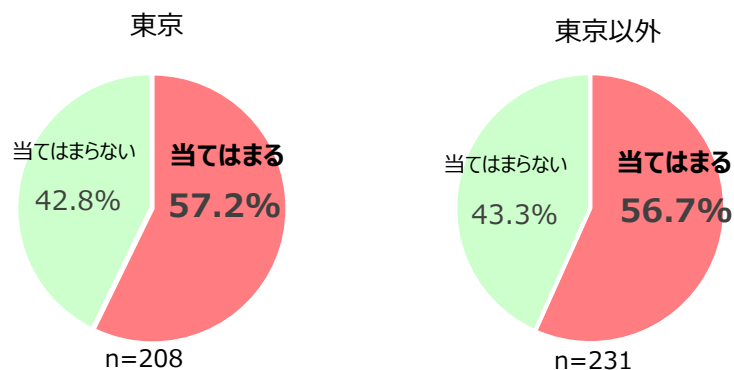
～学習 3/3～



住宅の悩みや不安について、以下のことが当てはまるかどうか教えてください  
[子どもが集中して学習をするスペースがない]

2021年1月パネル調査

### 子どもが集中して学習をするスペースがない



集中して学習をするスペースがない子どもは

**半数以上**



親のコメント（自由記述欄より）

2021年1月パネル調査

- 本当に狭いです〔東京・1月〕
- 家賃が高い。ワンルームなので、個室がない。都営住宅に7年以上申し込んでいるが、まったく当選しない。〔東京・1月〕
- **勉強部屋が欲しいといわれる**〔東京・1月〕
- 子どもと住んでいる家が1Kで狭いのが悩みです〔東京以外・1月〕
- 間取りは満足しているが、エアコンがリビングしかない。年頃の子どもが四人(受験生含)いるので常に全員同じ場所にいるので**勉強に集中できていない**。〔東京以外・1月〕

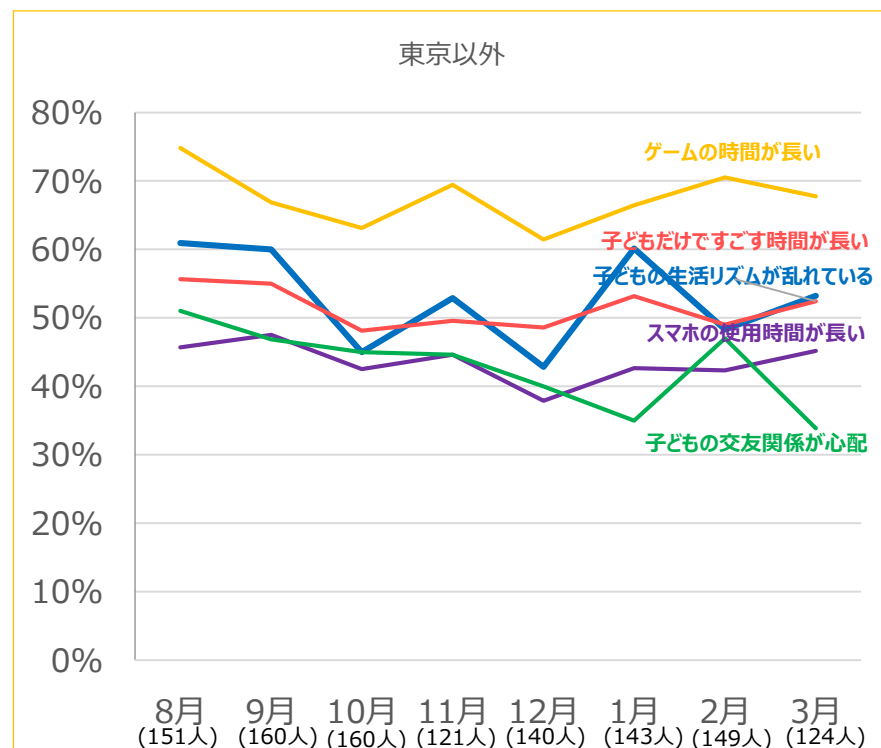
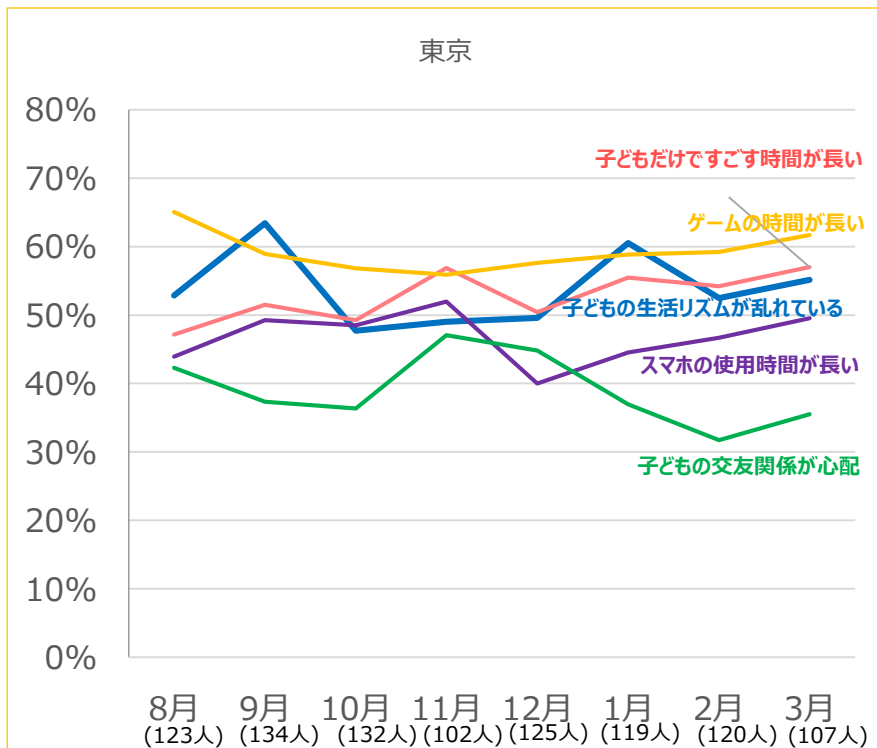
## 2. 子どもたちの状況

～生活面 1/2～



「前月中に、小学生のお子さんのことで、気がかりだったこと」月別推移

データ:2020年8月～ 2021年3月パネル調査



親のコメント (自由記述欄より)

データ:2020年8月～ 2021年3月パネル調査

- ・ 放課後 お友達と遊ぶ事が無くなり家でゲームばかりしている。〔東京・9月〕
- ・ **ゲームのせいで夜中までおきている、きょうだい喧嘩をする。**〔東京・10月〕
- ・ 友達と外で遊ぶ事が減りゲームやスマホの時間が増え、学習面でも遅れがある〔東京・10月〕
- ・ **ゲームで知らない人と話していたようで、慌てて禁止しましたが、今後も同じことが起こらないか、心配です**〔東京以外・10月〕

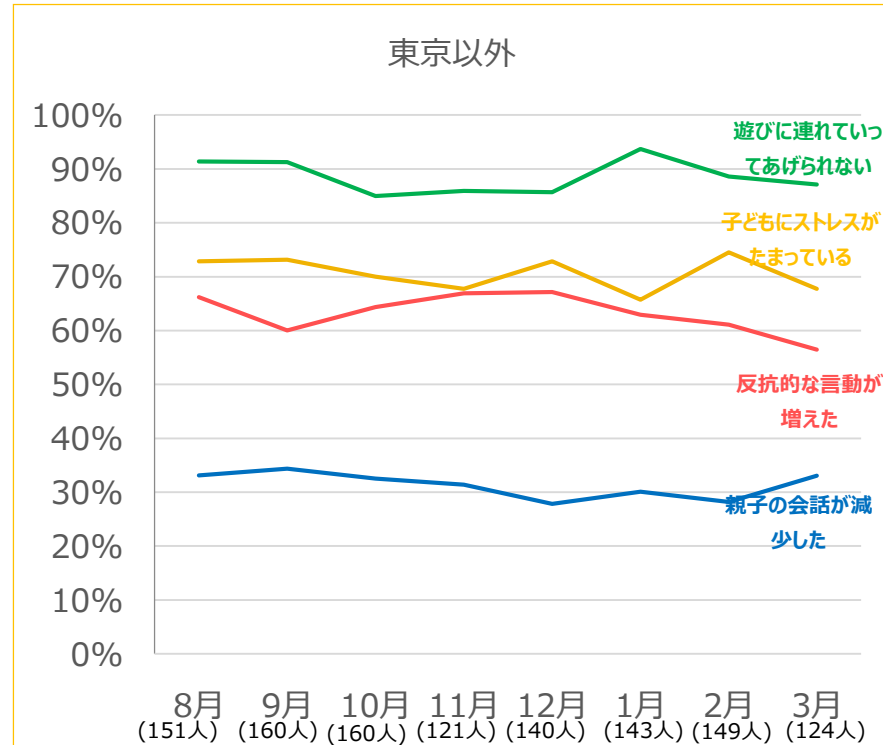
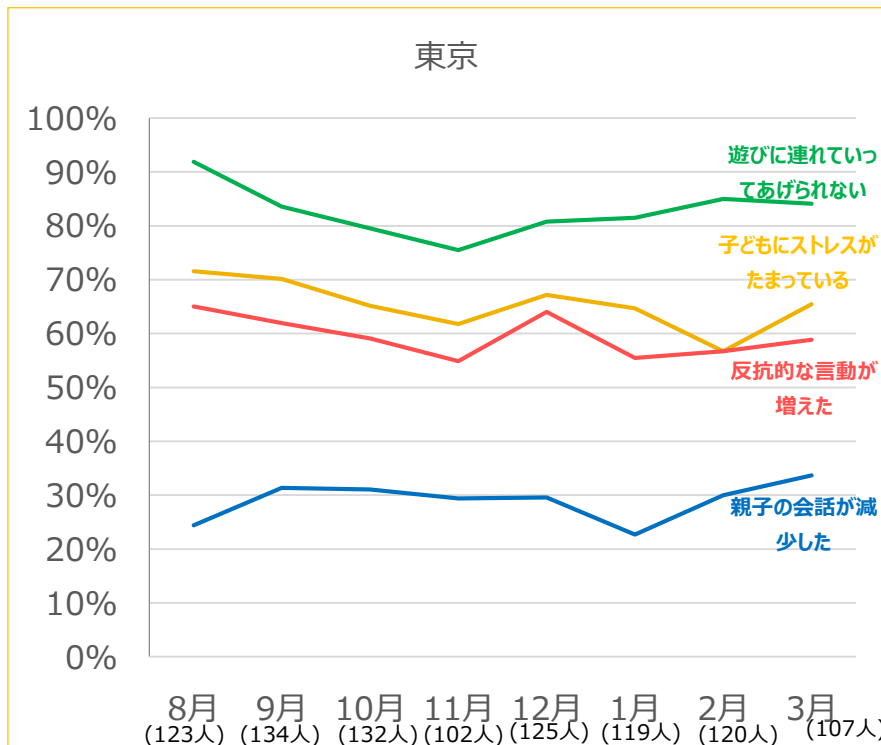
## 2. 子どもたちの状況

～生活面 2/2～



「前月中に、小学生のお子さんのことで、気がかりだったこと」月別推移

データ:2020年8月～ 2021年3月パネル調査



親のコメント (自由記述欄より)

データ:2020年8月～ 2021年3月パネル調査

- ストレスが溜まっているようで、常にイライラしている〔東京以外・11月〕
- **体重が減り、ストレスが溜まっているのが側で見て分かるのですが、自分にも余裕がなく、受け止めてあげられない事も多くなり、体力的にも精神的にも心配です。**〔東京・12月〕
- ストレスが溜まっているからか**兄弟喧嘩が頻繁**でつかれてしまう。〔東京以外・1月〕
- 子供がストレスで喧嘩が多くお菓子やおかずの取り合いになった〔東京・2月〕
- コロナの影響で遊びに行く場所が限られた為多少のストレスがあるように感じた〔東京・2月〕

# 3. 乳幼児がいるひとり親世帯の状況



保育園（保育所、幼稚園、認定こども園）以外に、前月中にあなたのお子さん（乳幼児）のお世話をしたり、預かってしてくれた人はいましたか。（複数回答）月別推移

データ:2020年8月～2021年3月パネル調査

	東京								東京以外							
	8月	9月	10月	11月	12月	1月	2月	3月	8月	9月	10月	11月	12月	1月	2月	3月
1. 子育てひろばの支援員	0	0	1	0	1	0	0	0	0	0	0	0	0	0	0	0
2. 一時保育や一時預かりの支援員	0	0	1	1	1	2	1	2	3	2	3	1	2	1	1	0
3. 病児保育の支援員	1	0	1	1	1	1	1	0	0	0	1	1	1	1	2	1
4. ファミリーサポートセンターの支援員	2	1	1	1	2	1	1	1	2	1	2	1	3	3	1	0
5. ひとり親家庭日常生活支援事業（ひとり親家庭ホームヘルプサービス）の支援員	2	4	7	4	5	4	4	2	1	2	3	1	1	1	2	0
6. ショートステイの支援員	0	0	1	1	1	0	0	0	0	1	0	0	0	0	0	0
7. トワイライトステイの支援員	0	0	0	0	0	0	0	0	0	0	1	0	0	0	0	0
8. ベビーシッター	3	2	4	2	2	1	2	1	0	1	1	0	1	1	1	0
9. 子どもの父親（あなたの元夫）	3	6	6	6	5	5	5	5	7	7	6	3	5	6	5	4
10. 子どもの祖父母（あなたの親など）	25	25	23	17	14	21	18	13	36	37	36	27	34	32	33	27
11. 子どもの祖父母以外の親族（あなたのきょうだいなど）	6	9	6	5	5	7	7	4	11	12	8	5	10	12	9	11
12. あなたの友人やママ友	8	6	6	3	4	3	3	3	5	9	11	9	10	9	10	8
13. 近所の人	2	1	0	1	1	1	1	0	1	3	3	3	2	1	0	2
14. その他の人	1	2	1	0	0	1	1	1	0	2	1	3	1	2	2	2
n = 乳幼児（小学校入学前）のお子さんがある人	54	56	55	38	48	47	45	40	72	79	78	55	70	70	71	56

- 保育園以外の子育て支援は受けられていない
- 親族に子どもの世話を頼めるのも半数にとどまる
- コロナ禍で友人との交流や地域ネットワークも限界
- 「自分が子どもの面倒をみなければならぬ」乳幼児のワンオペ育児



## 親のコメント（自由記述欄より）

- 放課後等デイサービスの契約が緊急事態宣言で延長になり預けられない曜日がある〔東京以外・2月〕
- 生活のため、子供の今後のために給料が安定する転職先を探してファミリーサポートに頼るつもりで話したが、子供がかわいそうだから、生活のためわかるけど…的なことを言われた〔東京以外・1月〕
- 実家に頼るにも両親、祖母と高齢なので頼まないのがお互いの安全と思いたいなら良いものか悩むばかり〔東京以外・12月〕
- 実家に帰りたかったが、介護職の母と妹が、職場からNGが出ているようで帰れない〔東京・1月〕
- 1日だけでしたがファミサポさんに子供を預けて何か月ぶりか一人でお出かけされた。子供もとても楽しく過ごせたみたいで嬉しかったです。〔東京・10月〕

# 4. 親の経済状況

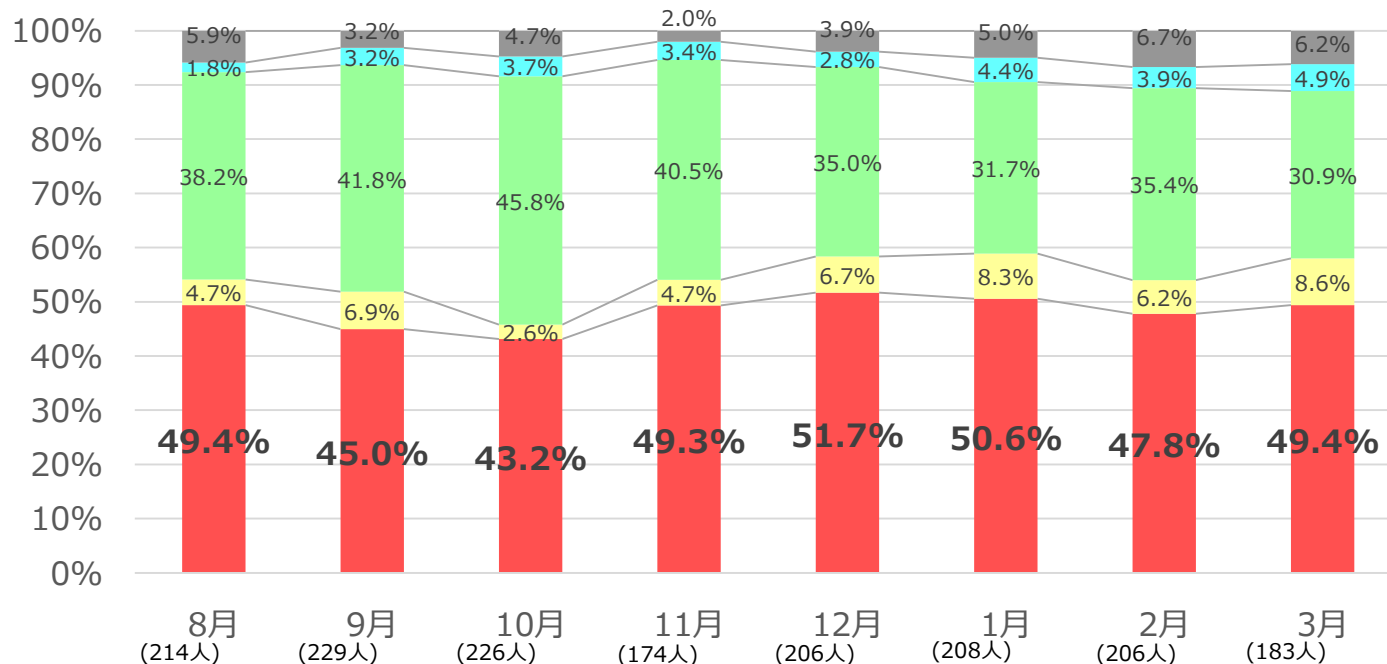
～就労収入 1/4～



コロナ拡大前と比較した就労収入はいかがでしたか

データ:2020年8月～ 2021年3月パネル調査

### コロナ拡大前と比較した前月の就労収入（東京）



■ 5. わからない・答えられない

■ 4. 2020年2月以前（コロナ拡大前）は働いていなかった

■ 3. 前月中に入った就労収入は、2020年2月以前（コロナ拡大前）と変わらなかった

■ 2. 前月中に入った就労収入は、2020年2月以前（コロナ拡大前）より増加した

■ 1. 前月中に入った就労収入は、2020年2月以前（コロナ拡大前）より減少した

【東京】 就労収入がコロナ  
拡大前より減少した  
2020年8月～2021年3月  
まで常に  
**約50%前後**

# 4. 親の経済状況

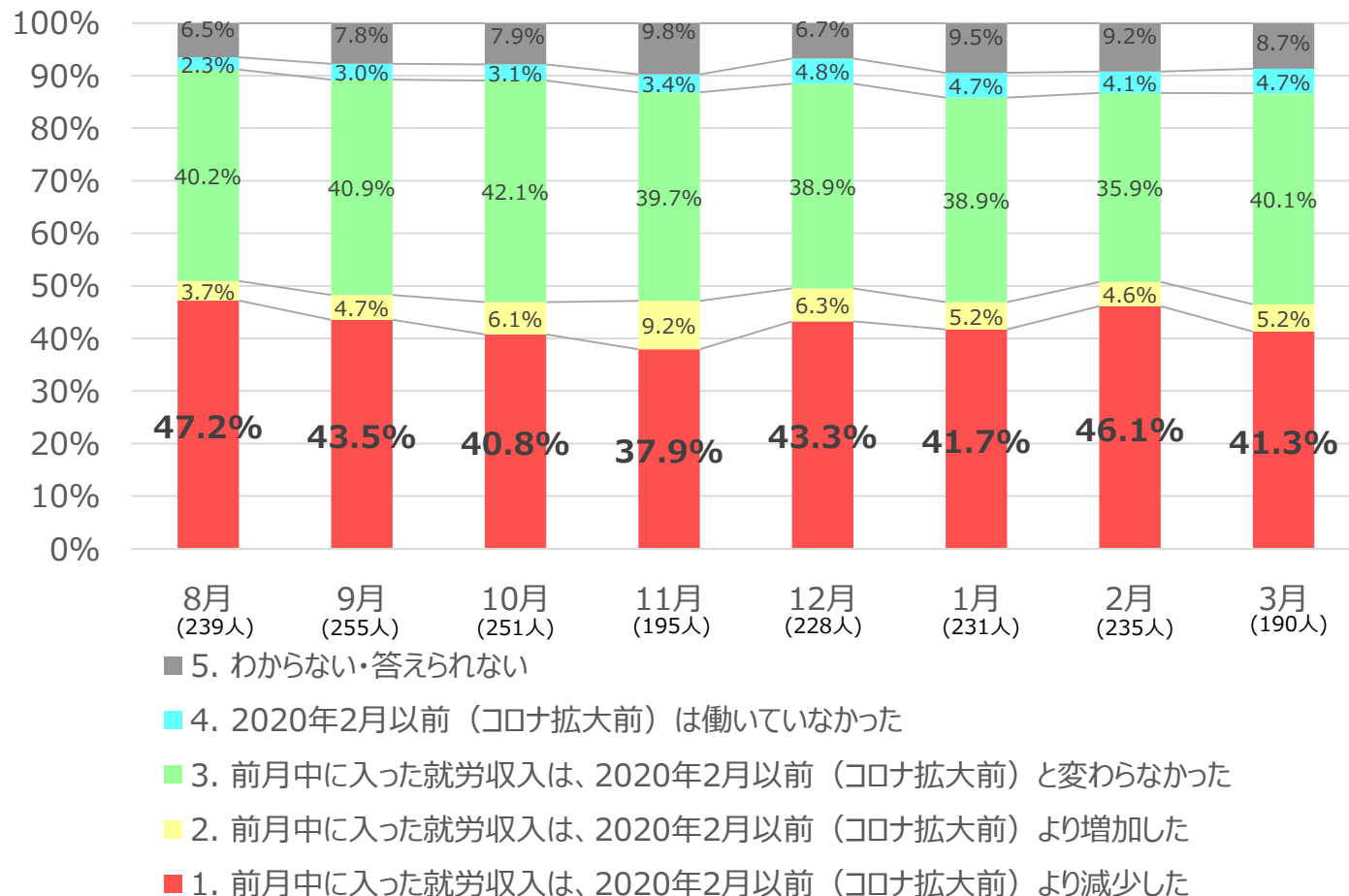
～就労収入 2/4～



コロナ拡大前と比較した就労収入はいかがでしたか

データ:2020年8月～ 2021年3月パネル調査

コロナ拡大前と比較した前月の就労収入（東京以外）



【東京以外】 就労収入がコロナ拡大前より減少した  
2020年8月～2021年3月  
まで常に  
**約40%前後**

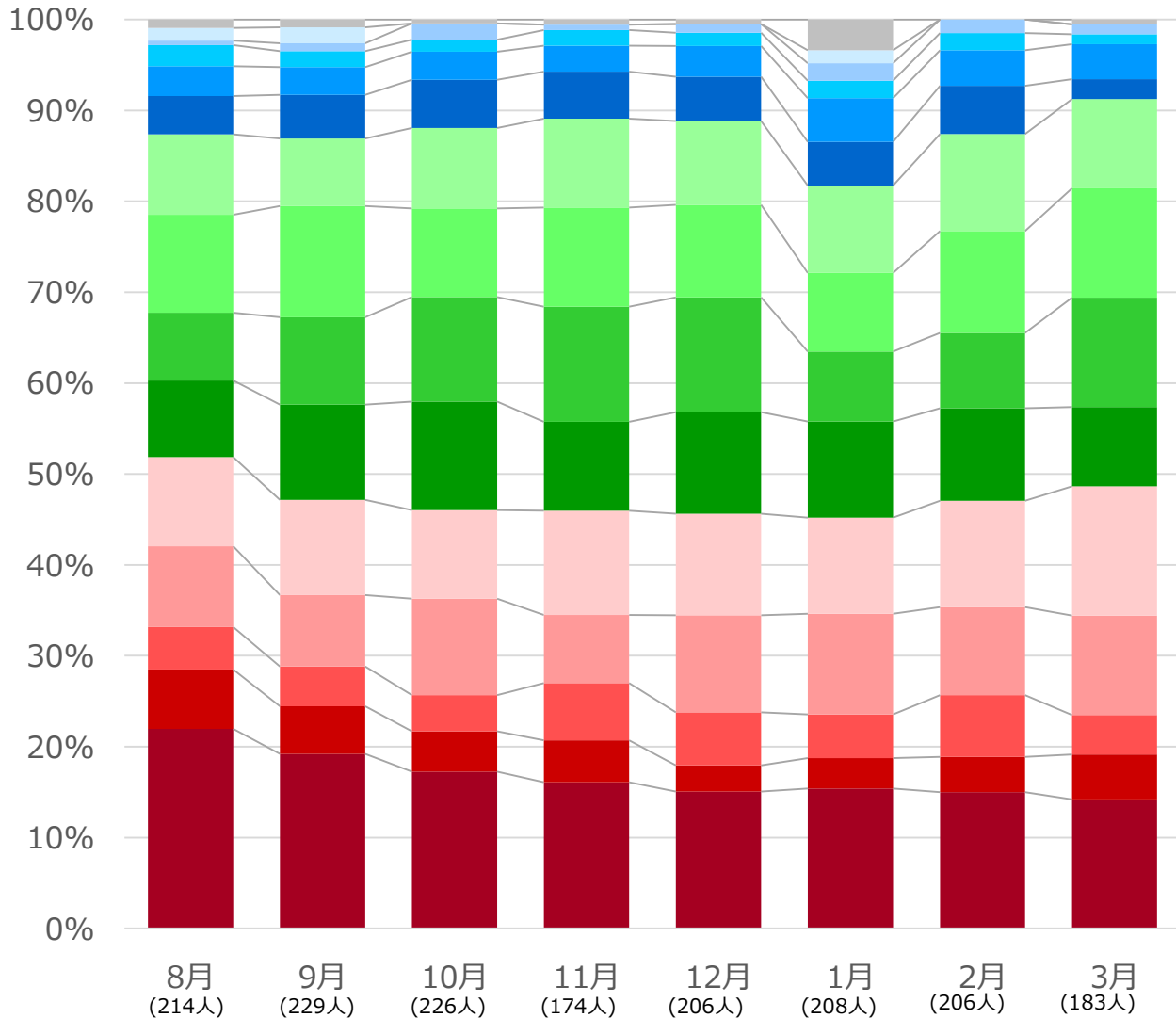


# 4. 親の経済状況

～就労収入 3/4～

データ:2020年8月～2021年3月パネル調査

就労収入（東京）



【東京】 就労収入が12万5000円未満  
2020年8月～2021年3月  
まで常に  
**約50%**

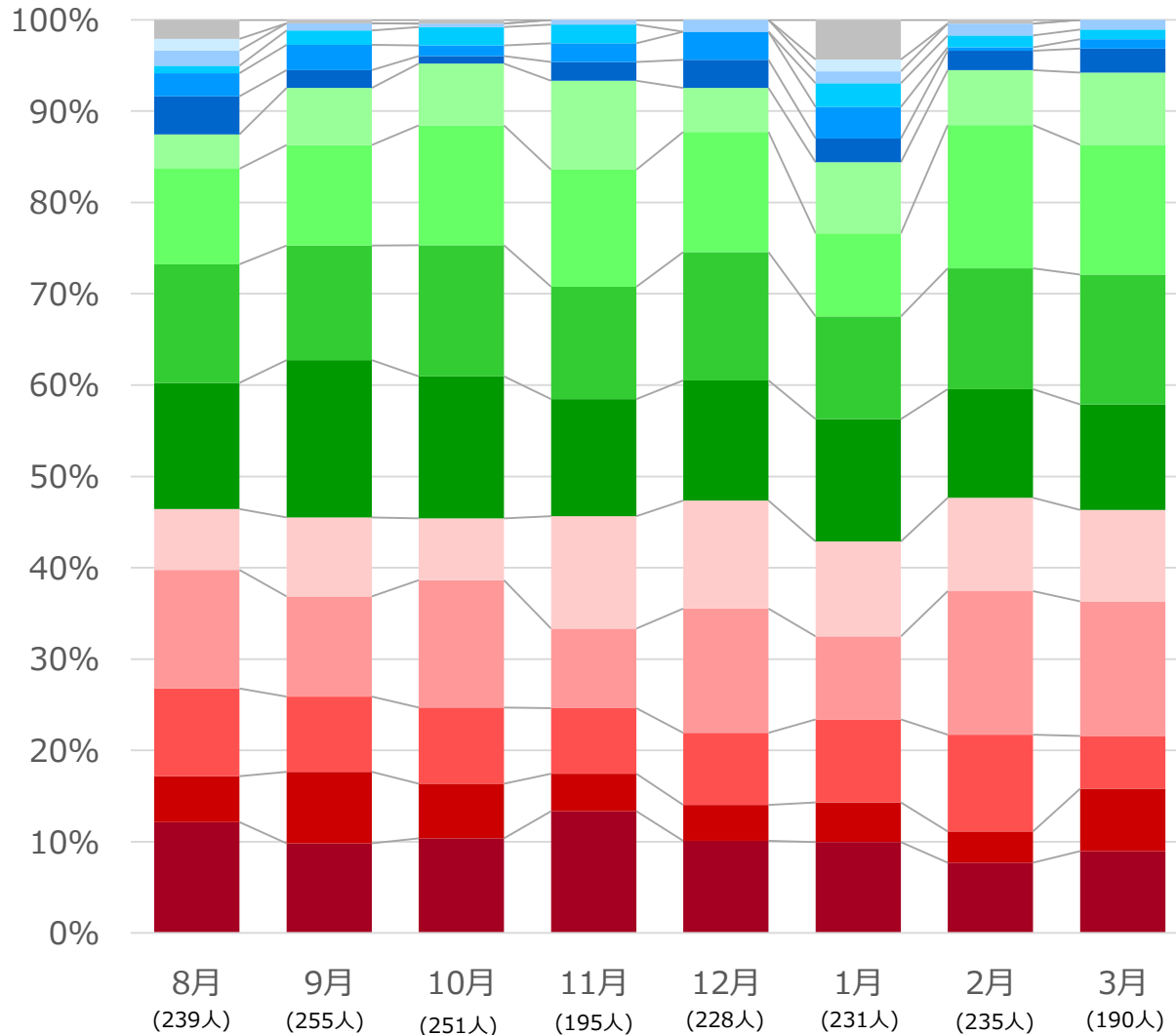
- 15. 40万円以上
- 14. 35万円～40万円未満
- 13. 30万円～35万円未満
- 12. 27万5000円～30万円未満
- 11. 25万円～27万5000円未満
- 10. 22万5000円～25万円未満
- 9. 20万円～22万5000円未満
- 8. 17万5000円～20万円未満
- 7. 15万円～17万5000円未満
- 6. 12万5000円～15万円未満
- 5. 10万円～12万5000円未満
- 4. 7万5000円～10万円未満
- 3. 5万円～7万5000円未満
- 2. 5万円未満
- 1. 就労収入なし

# 4. 親の経済状況

～就労収入 4/4～

データ:2020年8月～2021年3月パネル調査

就労収入（東京以外）



【東京以外】 就労収入が  
12万5000円未満  
2020年8月～2021年3月  
まで常に  
**約40～50%**

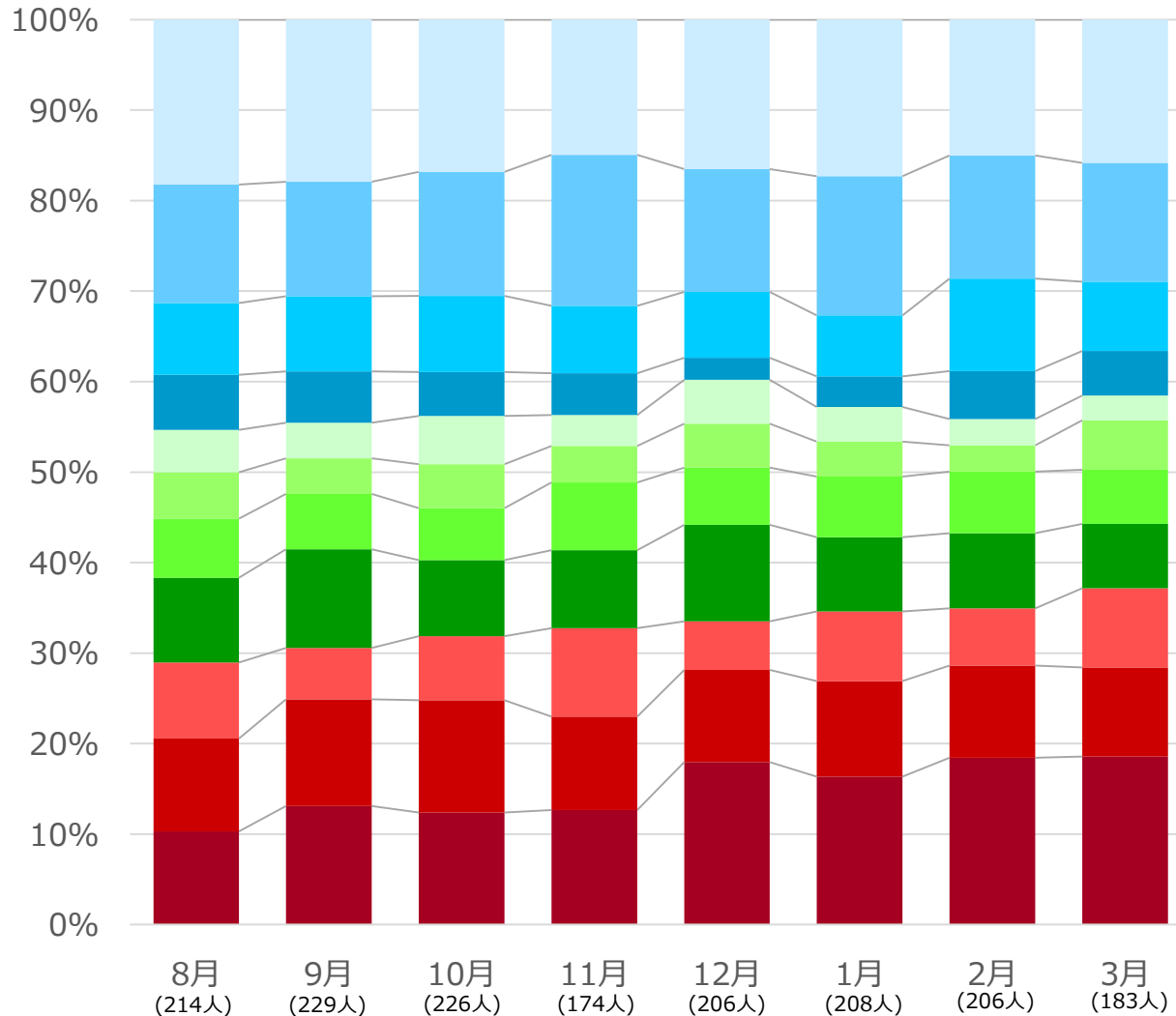
- 15. 40万円以上
- 14. 35万円～40万円未満
- 13. 30万円～35万円未満
- 12. 27万5000円～30万円未満
- 11. 25万円～27万5000円未満
- 10. 22万5000円～25万円未満
- 9. 20万円～22万5000円未満
- 8. 17万5000円～20万円未満
- 7. 15万円～17万5000円未満
- 6. 12万5000円～15万円未満
- 5. 10万円～12万5000円未満
- 4. 7万5000円～10万円未満
- 3. 5万円～7万5000円未満
- 2. 5万円未満
- 1. 就労収入なし

# 4. 親の経済状況

～貯蓄 1/2～

データ:2020年8月～2021年3月パネル調査

貯蓄推移 (東京)



【東京】貯蓄10万円未満の世帯

**3割超**

・月を追うごとに貯蓄10万円未満の世帯が

**増加傾向**

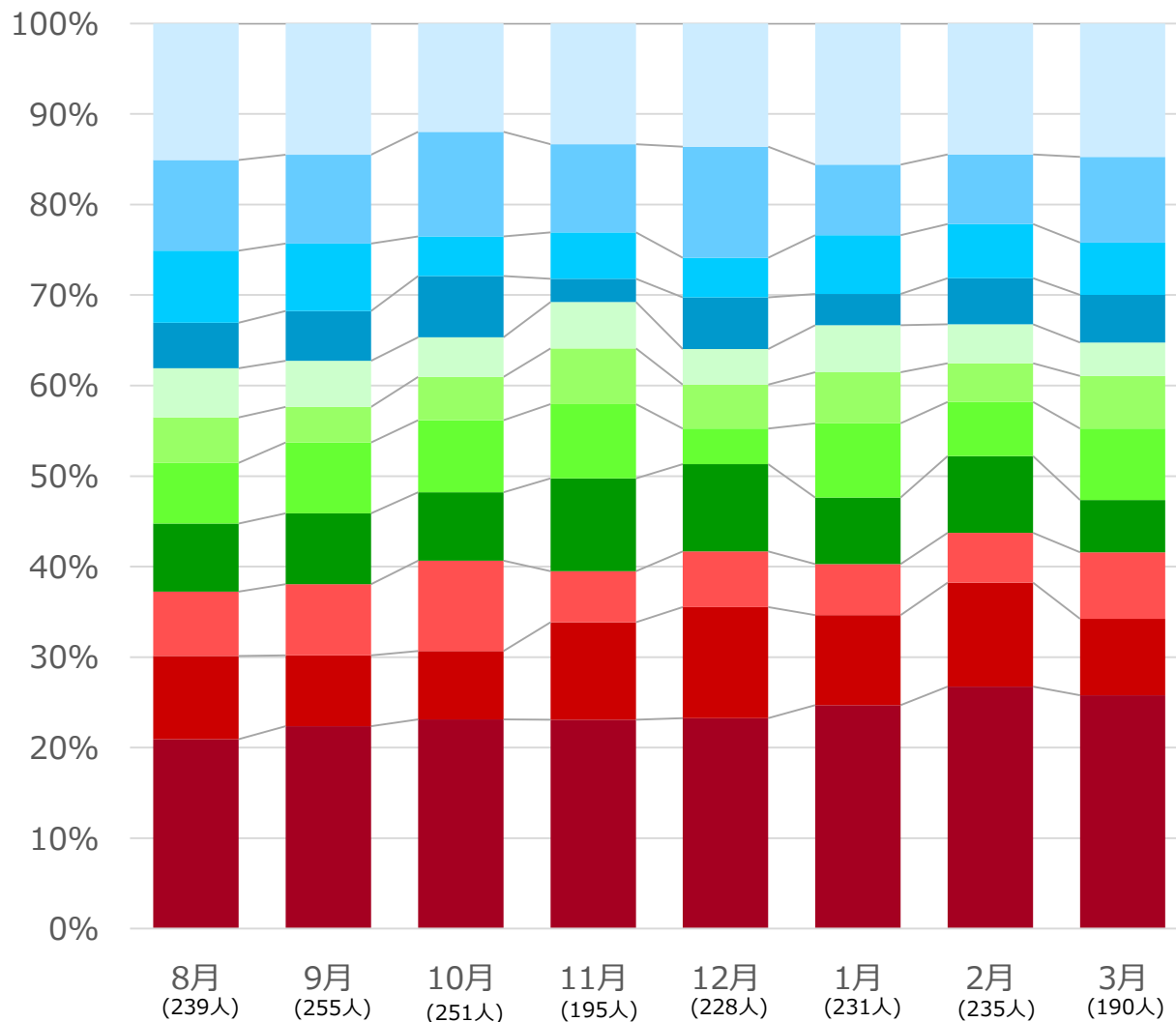
- 11. 200万円以上
- 10. 100万円以上200万円未満
- 9. 75万円以上100万円未満
- 8. 50万円以上75万円未満
- 7. 40万円以上50万円未満
- 6. 30万円以上40万円未満
- 5. 20万円以上30万円未満
- 4. 10万円以上20万円未満
- 3. 5万円以上10万円未満
- 2. 5万円未満
- 1. 0円

# 4. 親の経済状況

～貯蓄 2/2～

データ:2020年8月～2021年3月パネル調査

貯蓄推移（東京以外）



【東京以外】貯蓄10万円未満の世帯

**4割前後**

・月を追うごとに貯蓄0円の世帯が

**増加傾向に**

- 11. 200万円以上
- 10. 100万円以上200万円未満
- 9. 75万円以上100万円未満
- 8. 50万円以上75万円未満
- 7. 40万円以上50万円未満
- 6. 30万円以上40万円未満
- 5. 20万円以上30万円未満
- 4. 10万円以上20万円未満
- 3. 5万円以上10万円未満
- 2. 5万円未満
- 1. 0円

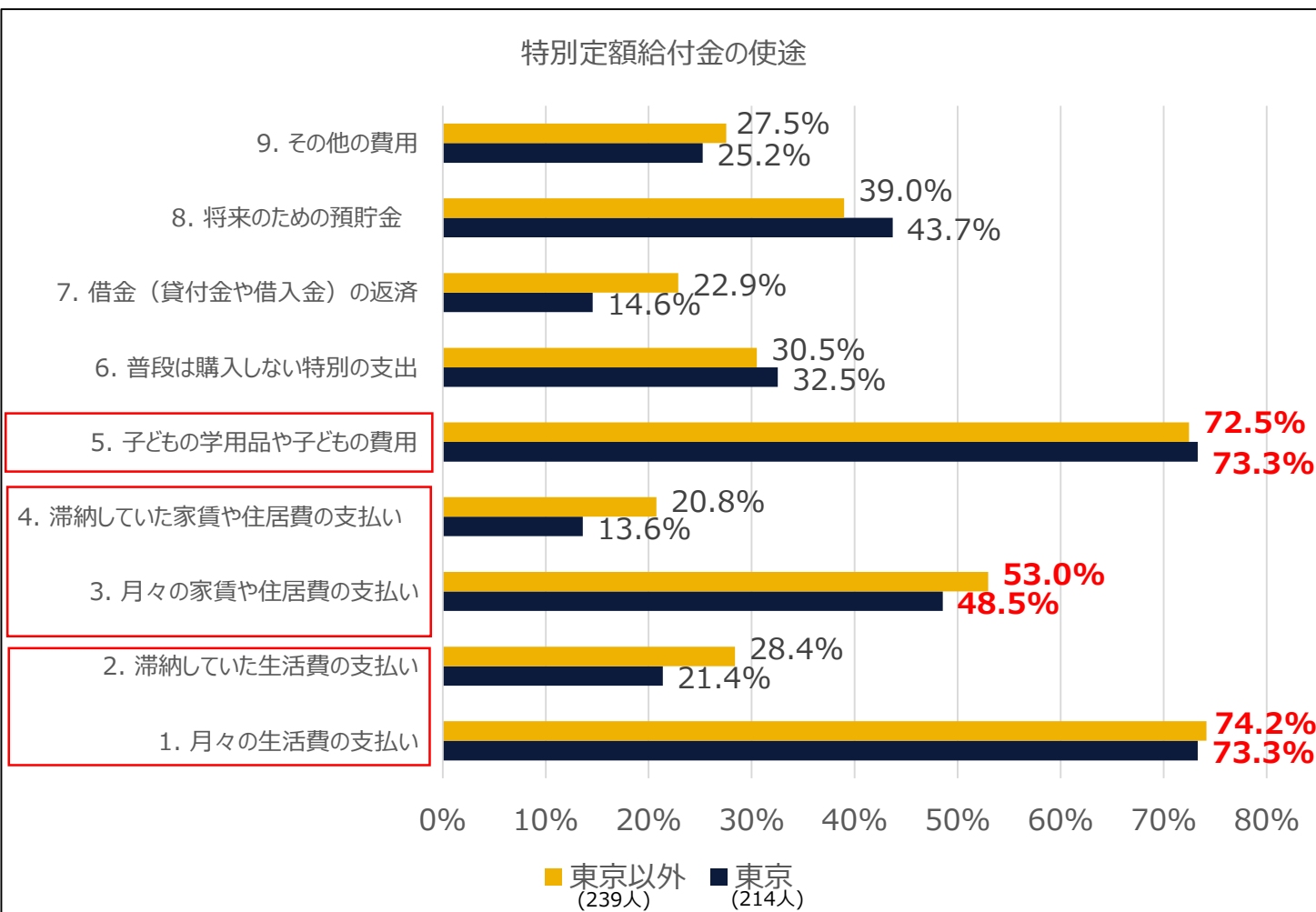
# 5. コロナ関連給付金「特別定額給付金」

データ:2020年8月パネル調査



住民1人一律10万円の「特別定額給付金」を「自分が受け取った」回答者「特別定額給付金は何に使いましたか（これから使う予定ですか）」

特別定額給付金の使途



- 生活費や住居費といった子どもたちの生活基盤を支える支払いに使われている
- 子どもの学用品など子ども費用に充てられている

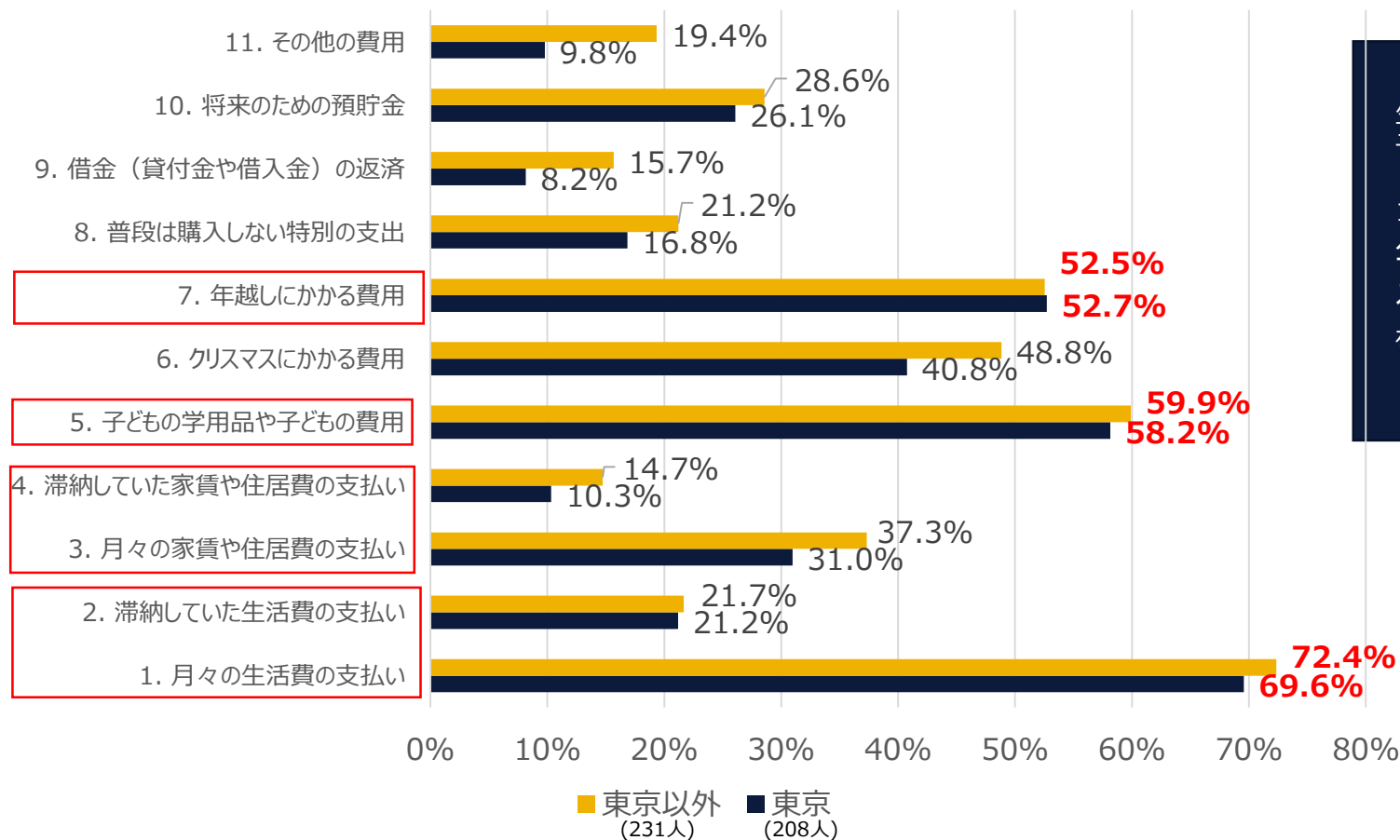
# 5. コロナ関連給付金「ひとり親世帯臨時特別給付金」

データ:2020年12月パネル調査



「ひとり親世帯臨時特別給付金」(基本給付)を12月中に「支給された」回答者給付金は何に使いましたか(これから使う予定ですか)

特別定額給付金の使途



生活費の支払いや  
子ども費用のほかに

12月の支給は  
年越しにかかる  
費用  
を支えた

## シングルマザー調査プロジェクト 課題別レポート

### 2021年5月こどもの日に寄せて コロナ禍における ひとり親世帯の子どもの状況

2021年4月25日  
認定NPO 法人しんぐるまざあず・ふぉーらむ  
& シングルマザー調査プロジェクト

#### シングルマザー調査プロジェクト（五十音順）

赤石千衣子 認定NPO 法人しんぐるまざあず・ふぉーらむ 理事長

五十嵐光 広報コンサルタント／特定非営利活動法人ウイメンズアイ

石本めぐみ 特定非営利活動法人ウイメンズアイ 代表理事／特定非営利活動法人「人間の安全保障」フォーラム 理事

大崎麻子 特定非営利活動法人 Gender Action Platform 理事／関西学院大学客員教授

葛西リサ 追手門学院大学地域創造学部准教授

小森雅子 認定NPO 法人しんぐるまざあず・ふぉーらむ 事業担当

高橋聖子 インクルラボ代表／プログラム評価コンサルタント

深川紗絵子 インクルラボ研究員

藤原千沙 法政大学大原社会問題研究所教授

湯澤直美 立教大学コミュニティ福祉学部教授

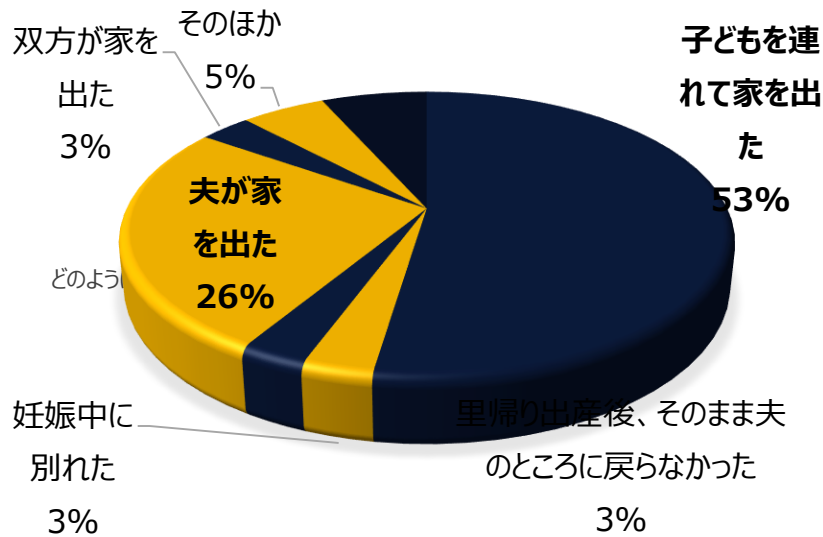
協力：シングルマザーサポート団体全国協議会

お問い合わせ先  
シングルマザー調査プロジェクト事務局  
E-mail:  
[single.mama.pj@gmail.com](mailto:single.mama.pj@gmail.com)

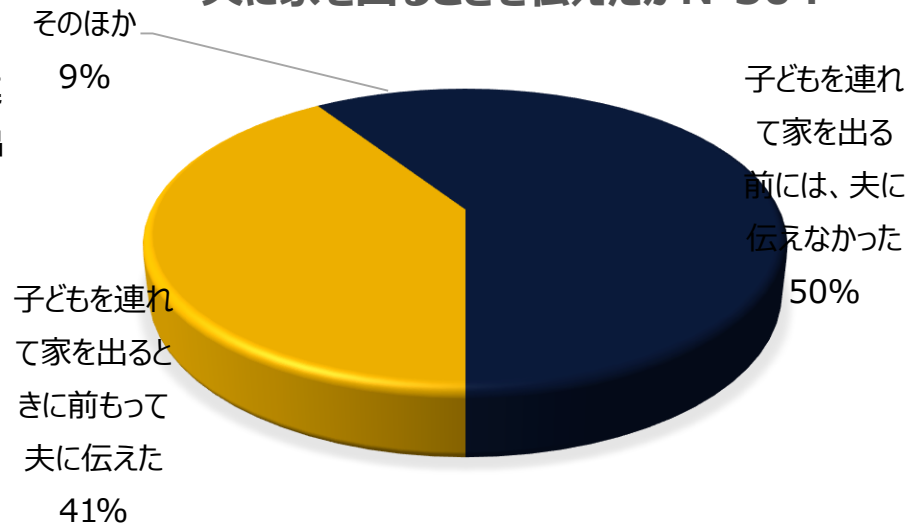
プロジェクトに関する情報：  
[https://note.com/single\\_mama\\_pj](https://note.com/single_mama_pj)

# 補足：子連れ別居の背後にはほとんどDVがある

どのように別居したかN=523



夫に家を出ることを伝えたかN=304

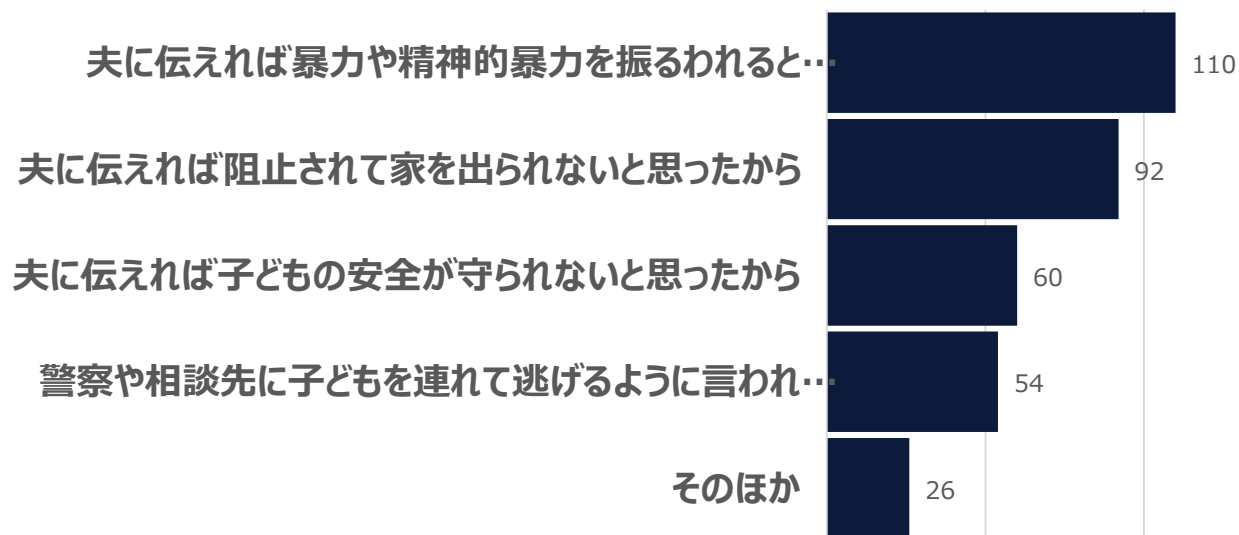




# 夫に家を出ることを伝えなかったのは暴力があったから

## 夫に家を出ることを伝えなかった理由N=179

複数回答



# 子どもの意見が聞いてもらえない

家庭裁判所はchildren firstではない

調査官調査では、子どもが自分の意思で非同居親と会いたくないという

「片親疎外症候群」だ (PAS) = 同居親が言わせているとみなされる

アメリカでは780人以上の子どもたちが面会交流で殺されています

Center for Judicial Excellence

<https://centerforjudicialexcellence.org/>



# 共同「親権」制度になった場合の問題点

- ①教育権 子どもの進学にまで口出し？ 学費を負担したくない別居親、進学校に何が何でも進学させたい親が介入して同居親と子どもが困っている相談がある。臨機応変な進学決めができるのか？
- ②宗教 宗教も決定にかかわる
- ③医療 共同で決まらないときはどうする？ 歯科矯正などがよくもめる
- ④プライバシー 子の意思は
- ⑤居所指定 監護親と子は非監護親の同意がないと子を連れて引っ越せない？

